

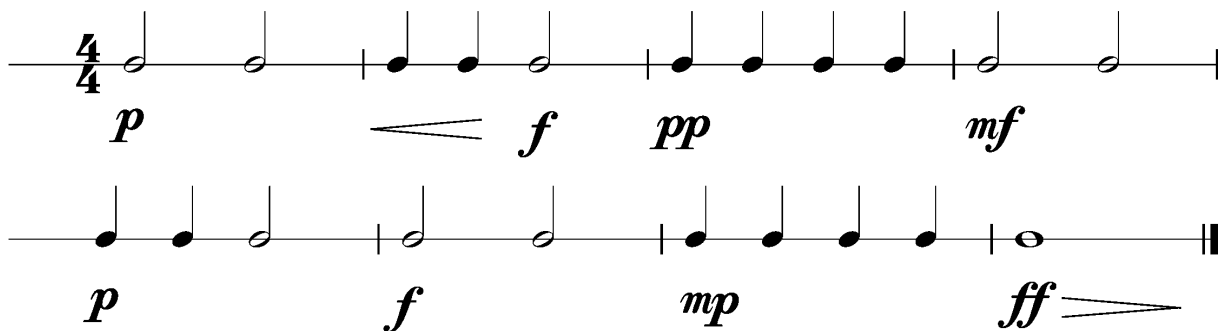
Anforderungen:

- 3 selbstgewählte Spielstücke: 1 schnelles, 1 langsames, 1 selbstgewähltes oder eines im Ensemble mit anderen Prüflingen/KollegenInnen (max. 12Pkt)
- 3 Tonleitertrainings ab Vorlage (max. 6Pkt)
- Rhythmus klatschen mit O D D D D inkl. Pausen (max. 2Pkt)
- 1 Lied ab Blatt spielen mit O D D D D (max. 2Pkt)
- Dynamikspiel *ff f mf mp p pp cresc. decresc.* (max. 2Pkt)

Dauer des gesamten Vorspiels ca. 10 Minuten

Nimm dieses Blatt zum Diplomvorspiel mit!

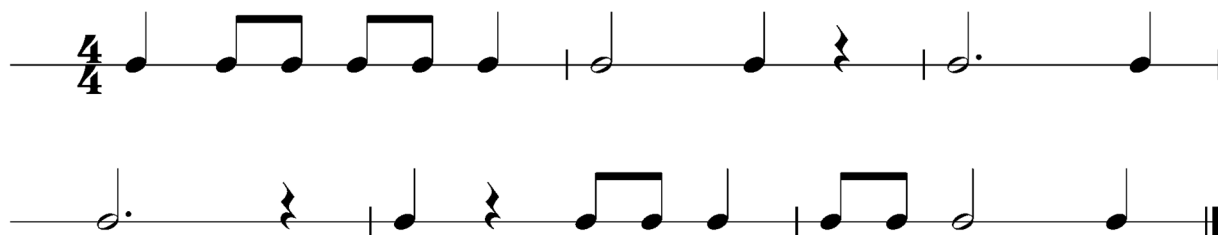
Dies ist ein Beispiel eines Dynamikchecks. Am Vorspieltag erhältst du einen ähnlichen Check (spielen, klatschen oder sprechen).



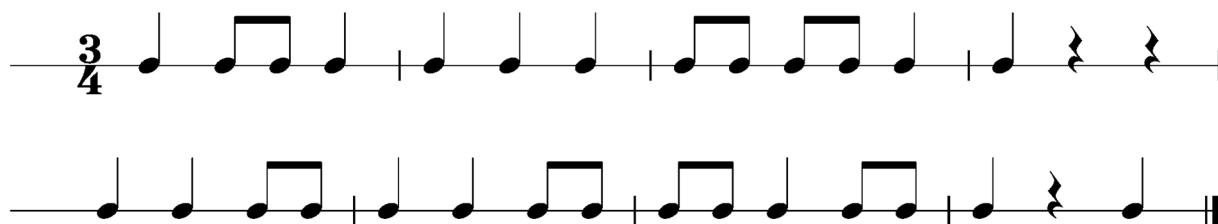
The image shows two staves of musical notation in 4/4 time, illustrating a dynamics check exercise. The first staff contains four measures of music with the following dynamics: *p*, *f*, *pp*, and *mf*. The second staff contains four measures of music with the following dynamics: *p*, *f*, *mp*, and *ff*. Crescendo and decrescendo symbols are used to indicate the changes in dynamics between measures.

Dies sind zwei Beispiele eines Rhythmuschecks. Am Vorspieltag erhältst du einen ähnlichen Check (spielen, klatschen oder sprechen).

Beispiel 1



Beispiel 2



Die Tonleitertrainings 1 bis 3 kannst du üben, da du diese am Vorspieltag vorspielen musst.

Tonleitertraining 1



Musical notation for Tonleitertraining 1, consisting of four staves of music in bass clef, 4/4 time, and B-flat major. The first staff starts with a treble clef and a 4/4 time signature. The notation includes eighth and quarter notes, with some notes beamed together. The piece concludes with a double bar line.

Das Tonleitertraining 2



Musical notation for Das Tonleitertraining 2, consisting of four staves of music in bass clef, 4/4 time, and B-flat major. The notation includes eighth and quarter notes, with some notes beamed together. The piece concludes with a double bar line.

Das Tonleitertraining 3

